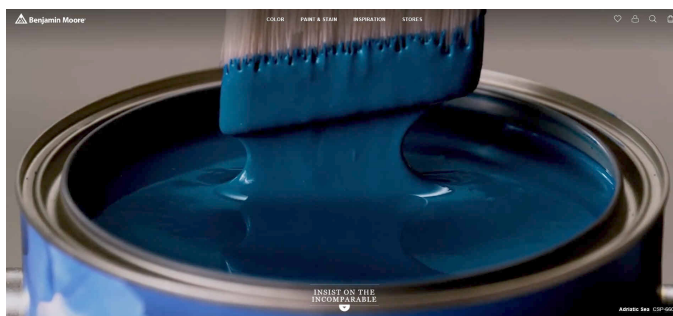


Benjamin Moore & Cie Limitée

Système COLOR_x^{MD} de Benjamin Moore

Notes descriptives et guide d'installation

Version 6.37.0000



Cette plus récente version de COLOR_x contient les modifications indiquées ci-dessous.

Produit à double système de coloration

Tuffcrete CST21 d'Insl-X peut maintenant être teinté avec les colorants Gennex ou Inspiration Couleur. Voir les détails en page 2.

Ajout des couleurs des comptes nationaux

Couleurs Anne Taylor, The Shade Store, Bed, Bath, & Beyond, The Little Gym, Holiday Inn Times Square, KFC-LPG, Soma, White House Black Market, et Chino's.

Formules Benjamin Moore actualisées

Pour obtenir la liste complète, consultez la page 4.

Rappel

Trouver les couleurs Insl-X Cabinet Coat et Coronado dans COLOR_x

Lorsque vous cherchez des couleurs pour le produit Cabinet Coat ou Coronado, n'oubliez pas de sélectionner l'entreprise appropriée – Insl-X ou Peintures Coronado – dans le champ « Entreprise ». Recherchez ensuite la couleur que vous désirez.

Recherche rapide de couleur

Entrer le numéro / nom de la couleur:

Sélectionner le code de produit:

Entreprise: ☐ Rechercher tout
Insl-X

Options de recherche:
La couleur commence par...

Recherche rapide de couleur

Entrer le numéro / nom de la couleur:

Sélectionner le code de produit:

Entreprise: ☐ Rechercher tout
Coronado Paints

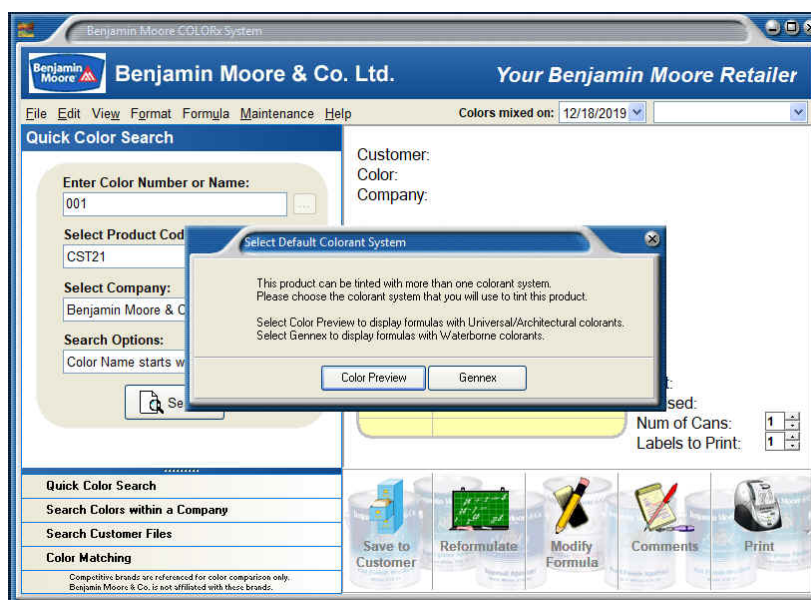
Options de recherche:
La couleur commence par...

Sélectionnez Insl-X ou Peintures Coronado dans le champ « Entreprise ».

Utilisation des colorants Gennex ou Inspiration Couleur pour teinter Tuffcrete CST21

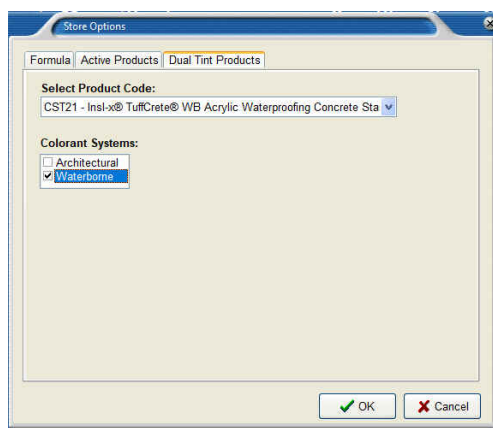
Tuffcrete d'Insl-X peut être teinté avec les colorants Gennex ou Inspiration Couleur. COLORx vous fournira les formules appropriées ainsi que les formules hors série en fonction du système de coloration choisi.

Lorsque vous cherchez une formule ou établissez un appariement hors série pour la première fois pour Tuffcrete CST21, on vous demandera de choisir un système de coloration, comme indiqué ci-dessous.



Une fois que vous avez choisi le système de coloration, vous n'aurez plus à le faire la prochaine fois que vous cherchez des couleurs pour ce produit. Vous pourrez cependant le changer si vous le souhaitez.

Pour ce faire, choisissez le menu déroulant **File (Fichier)** dans le menu principal de COLORx et sélectionnez **Modify Store Options (Modifier les options du magasin)**. Ensuite, cliquez sur l'onglet **Dual Tint Products (Produits à double système de coloration)**, comme indiqué ci-dessous, et sélectionnez le menu déroulant **Select Product Code (Sélectionner le code de produit)** afin de choisir le système de coloration.



Maintenant, cochez le système de coloration que vous voulez activer et décochez l'autre. Vous n'aurez plus à choisir le système de coloration la prochaine fois que vous cherchez des couleurs ou faites l'appariement d'une couleur hors série pour ce produit.

COLORx – Aide

Lorsque vous utilisez l'application COLOR_x, vous pouvez en tout temps consulter le manuel de l'utilisateur et le guide de démarrage en cliquant sur Aide, puis en choisissant COLOR_x Aide ou Démarrage rapide de COLOR_x.

Pratiques à privilégier pour l'appariement des couleurs hors série et des couleurs des concurrents

Assurez-vous de toujours sauvegarder et stocker les formules appariées des couleurs sur mesure et des couleurs des concurrents réalisées pour vos clients dans les fichiers client du logiciel COLOR_x. De cette façon, vous aurez à portée de main la formule exacte des couleurs achetées par vos clients.

Nous mettons régulièrement à jour nos fichiers de peinture afin d'améliorer notre capacité d'appariement de couleurs, ce qui peut entraîner des modifications aux formules d'origine.

En suivant cette procédure, vous pouvez vendre à votre client la même couleur au cas où il en aurait besoin davantage pour faire des retouches.

Formules des couleurs concurrentes

Nous avons constitué une vaste collection de couleurs des articles de nos concurrents. Ces renseignements sont accessibles par l'option Recherche de couleurs dans COLOR_x. Pour vérifier si une couleur figure dans cette base de données, suivez la procédure habituelle de recherche pour une couleur Benjamin Moore. Entrez un numéro ou un nom de couleur, ainsi qu'un produit, puis choisissez une entreprise précise ou cochez la case « Chercher parmi toutes les entreprises » (Search All) au-dessus du menu déroulant. (Consultez le manuel d'utilisation pour en savoir plus.)

Contrairement à une couleur Benjamin Moore pour laquelle nous disposons d'une formule créée et testée dans notre laboratoire de formulation de couleurs, nous affichons uniquement le dosage d'une couleur concurrente. Ce dosage effectué à l'aide de notre application d'appariement des couleurs génère une formule de couleur, de la même façon qu'un spectromètre déterminerait le dosage et l'appariement d'une couleur hors série.

Ainsi, pour répondre à un client qui demande l'appariement d'une couleur concurrente, vous devez suivre la procédure suivante. Commencez par chercher la couleur dans COLOR_x pour savoir si elle figure dans le système. Si elle y est, une formule sera calculée et affichée. En cliquant sur le bouton « Meilleur appariement de couleurs Benjamin Moore » (Closest BM Color), vous obtiendrez les cinq couleurs Benjamin Moore les mieux appariées. Proposez ces couleurs au client et vérifiez si l'une d'elles lui convient. Cette méthode offre deux avantages : d'une part, vous aurez déjà en main une formule Benjamin Moore testée et, d'autre part, vous convertirez le client à une couleur Benjamin Moore. Par contre, si un échantillon de couleur est disponible, il suffit de l'apparier comme vous le feriez pour une couleur hors série. Puisque le client comparera la couleur obtenue à celle de l'échantillon, essayez de la reproduire avec exactitude. Selon l'âge et la condition de l'échantillon, la couleur peut ne pas correspondre à ce qui figure dans COLOR_x.

Enfin, si le client n'aime pas la couleur qui correspond au meilleur appariement, et qu'aucun échantillon de couleur n'est disponible, vous pourrez alors utiliser l'appariement calculé par COLOR_x.

Pour toute question, veuillez contacter l'un de nos représentants du Service de technologie de la couleur au 800 809-9213.

Changements apportés à certaines formules depuis la version 6.36.0000 du système ColoRx (Canada)

Pour plusieurs produits, la formule des couleurs suivantes a été modifiée : 248, 1608, 2065-10 et HC-29. Vous devez vous référer à la date de révision si vous cherchez une formule pour l'un de ces produits. Toute révision apportée depuis le 14 septembre 2019 n'est pas prise en compte dans la version 6.36.0000 du système ColoRx.

La formule de plusieurs couleurs a été modifiée pour les produits suivants : CST21, K127, K487, K626 et K640. Vous devez vous référer à la date de révision si vous cherchez une formule pour l'un de ces produits. Toute révision apportée depuis le 14 septembre 2019 n'est pas prise en compte dans la version 6.36.0000 du système ColoRx.

Pour le produit 13, la formule suivante a été modifiée : 2011-20.

Pour le produit CC55, la formule suivante a été modifiée : 1617.

Pour le produit K400, la formule suivante a été modifiée : 84.

Pour le produit K524, les formules suivantes ont été modifiées : 2022-20, 2022-30, 2151-60, 2166-40, CSP-95, CSP-575, CSP-690, CSP-830, CW-100 et CW-395.

Pour le produit K536, les formules suivantes ont été modifiées : 21, 76, 91 et 126.

Pour le produit K549, les formules suivantes ont été modifiées : 709, 2112-50, HC-146 et HC-170.

Pour le produit K639, les formules suivantes ont été modifiées : 1619, 2141-40 et 2142-40.

Pour le produit V341, les formules suivantes ont été modifiées : CC-20, OC-149 et PM-3.

Système COLOR_x^{MD} de Moore

Guide d'installation

Les programmes du livre de formules COLOR_x et du système d'agencement de couleurs de Benjamin Moore sont intégrés dans un seul logiciel. Celui-ci est disponible sur le portail des détaillants Benjamin Moore, mybenjaminmoore.com et fonctionne sous les systèmes d'exploitation Windows^{MD} XP service pack 3, Windows^{MD} 7, Windows^{MD} 8 et Windows^{MD} 10.

Exigences système minimales

- Processeur Intel PentiumM 1 GHz ou plus puissant
- 2 Go de mémoire vive
- 4 Go d'espace libre sur le disque dur
- Carte vidéo capable de prendre en charge 16 millions de couleurs
- Imprimante
- Port série ou USB pour spectrophotomètre et lecteur de codes-barres
- Windows^{MD} XP service pack 3, Windows^{MD} Vista, Windows^{MD} 7, Windows^{MD} 8 ou Windows^{MD} 10

Exigences système minimales du spectrophotomètre X-Rite MetaVue

- Windows 7 SP1 (32 ou 64 bits)
- Windows 8/8.1 (32 ou 64 bits)
- Windows 10 (32 ou 64 bits)

Windows XP et Vista ne sont pas pris en charge par le nouveau spectrophotomètre MetaVue

Installation

Si vous téléchargez COLOR_x sur le portail des détaillants Benjamin Moore, mybenjaminmoore.com, lisez les « Instructions de téléchargement COLOR_x ». Ces instructions indiquent comment télécharger et installer COLOR_x sur votre ordinateur.

Si vous n'avez pas accès à internet sur l'ordinateur qui exécute COLOR_x, vous pouvez télécharger le fichier d'installation COLOR_x directement sur un lecteur flash à partir d'un autre ordinateur qui a accès à internet.

Pour installer COLOR_x à partir d'un lecteur flash, assurez-vous qu'il n'y a pas d'autres applications en cours d'exécution. Il faut fermer ces applications avant l'installation du programme. Si votre système est doté d'un logiciel de détection automatique de virus activé, il doit être désactivé avant l'installation.

Insérez le lecteur flash dans un port USB. Ouvrez l'Explorateur Windows et cliquez sur la lettre correspondant au lecteur flash. Cliquez ensuite sur le fichier ColoRx6xxxxxx.exe.

La procédure d'installation démarre automatiquement et affiche l'**écran de bienvenue**. L'assistant de configuration vous guide tout au long de l'installation.

Accord de licence

Au début de l'installation, l'écran relatif à l'accord de licence apparaît. Assurez-vous de lire attentivement cet accord. Si vous êtes en désaccord avec les modalités de l'accord, cliquez sur le bouton Annuler pour quitter l'installation. Si vous acceptez les modalités, cochez la case appropriée pour continuer l'installation. L'installation vous invite à sélectionner la région dans laquelle le logiciel est utilisé, soit les États-Unis ou le Canada. La région par défaut est les États-Unis.

Remarque : Si vous avez une version antérieure de COLOR_x^{MD} 6, cette installation ne remplacera aucun échantillon ou client enregistré. Ceux-ci resteront toujours accessibles.